

Ny guide for involvering av pårørende

– Å være pårørende til alvorlig syke mennesker er tidkrevende og belastende. Bedre involvering vil kunne gi pårørende en enklere hverdag, og bidra til at de opplever å bli tatt på alvor i møte med helsetjenesten, sier forsker Inger Johanne Bergerød.



I sitt doktorgradsprosjekt synliggjør Bergerød pårørende som en viktig ressurs i forhold til økt kvalitet og sikkerhet i kreftomsorgen på sykehus. Et mål er å veilede helsepersonell i involvering av de pårørende.

– Forskningen vår viser betydningen av å involvere pårørende mer systematisk i forbedring av tjenester og i klinisk praksis, men helsepersonell forteller at de mangler gode verktøy og metoder for å få dette til, sier forskeren.

Hva kan sykehus lære av pårørende?

Som en del av forskningen har hun utviklet en guide for pårørendeinvolvering på sykehus sammen med et ekspertpanel bestående av representanter for pårørende, kreftsykepleiere og leger ved to norske sykehus.

Ekspertpanelet vurderte egnede metoder for å samle erfaringer lokalt, regionalt og nasjonalt. De søkte også svar på konkrete spørsmål som: Hva kan sykehus lære av pårørende? Hvordan kan deres opplevelser verdsettes mer systematisk i arbeidet med kvalitet og sikkerhet?

“ Pårørendes erfaringer må bli dokumentert og brukt til å forbedre kvaliteten på sykehus. Dette kan gjøres gjennom brukerundersøkelser, bøker hvor pårørende kan skrive ned sine hjertesukk eller et eget pårørendenotat i pasientens journal.

– Våre funn er i tråd med andre studier som fremhever pårørende som en viktig aktør og ressurs i arbeidet med å forbedre kvalitet i tjenestene, sier Bergerød.

Avhengig av tett samarbeid

Selv om pårørende utfører viktige omsorgsoppgaver, opplever mange at de ikke blir inkludert som en del av teamet rundt pasienten. Helsepersonell i kreftomsorgen er avhengige av et tett samarbeid med pårørende for å kunne gi trygge og gode tjenester til pasientene, både på sykehuset og hjemme.

Konklusjonen til ekspertene er klar: Pårørende som er trygge i sin rolle kan bidra til økt pasientsikkerhet. Nettopp fordi pårørende ofte ser områder der hjelpen ikke er god nok. Slik kan de gi mer objektiv informasjon om pasientens situasjon. Pårørende kan også være avgjørende for hvor godt pasienten håndterer både sykdommen og behandlingen.

Panelet valgte ut det viktigste om involvering av pårørende og samlet dette i

en guide som er skreddersydd til ledere og ansatte i kreftomsorgen.

Én kontaktperson og tydeligere roller

Pårørendes erfaringer må bli dokumentert og brukt til å forbedre kvaliteten på sykehus, er et av forslagene i guiden.

– Dette kan gjøres gjennom brukerundersøkelser, bøker hvor pårørende kan skrive ned sine hjertesukk eller et eget pårørendenotat i pasientens journal, sier Bergerød, som ser for seg ulike situasjoner der pasienter, pårørende og helsepersonell kan bruke veilederen som grunnlag for diskusjon.

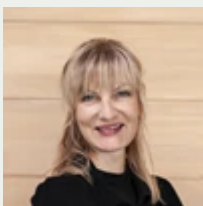
“ Én kontaktperson for de pårørende, tydeligere avklaringer av roller og standardisering av involvering i ulike deler av forløpet, kan gi trygghet.

– Å være pårørende til alvorlig syke mennesker er tidkrevende og belastende. Bedre involvering vil kunne gi pårørende en enklere hverdag, og bidra til at de opplever å bli tatt på alvor i møte med helsetjenesten, sier forskeren.

Én kontaktperson for de pårørende, tydeligere avklaringer av roller og standardisering av involvering i ulike deler av forløpet, kan gi trygghet. Det samme kan mer kontinuitet hos helsepersonellet som tar vare på pasienten på sykehuset.

Denne saken er hentet fra forskning.no. Hele saken leser du [her](#).

Studien kan du i sin helhet lese [her](#). (Den er på engelsk.)



Tekst:

Bethi Dirdal Jåtun

Journalist

