

Fagforbundet inn i juryen til Årets Pårørendekommune

Fagforbundet ved Iren Mari Luther (bildet) er nytt jurymedlem til «Årets pårørendekommune». – Å få med en organisasjon som representerer så store yrkesgrupper som samhandler med pårørende, er viktig for oss, sier juryleder Unn Birkeland.



Foto: Fagforbundet/Birgit Danberg

Juryen starter arbeidet fram mot høstens kåring nå i februar. Selve nominasjonsprosessen begynner 1. april, og prisen deles ut under Pårørendekonferansen som i år arrangeres på den nasjonale pårørendedagen, 22. september.

“ ***Juryen har jobbet lenge med å få inn en organisasjon som representerer store***

yrkesgrupper som samhandler med pårørende, slik Fagforbundet gjør.

– Med Fagforbundet i juryen og KS' inntreden i fjor har vi fått en juryprofil som gjenspeiler alle sider ved et godt pårørendearbeid, fastslår juryleder Unn Birkeland fornøyd.

Representerer store yrkesgrupper

I juryen til «Årets pårørendekommune» sitter i tillegg representanter fra Nasjonalforeningen for folkehelsen, Landsforeningen for Pårørende innen Psykisk helsevern (LPP), NSK Veiledningssenteret i Nord Norge og Nettverk for pårørendeforskning.

– Juryen har jobbet lenge med å få inn en organisasjon som representerer store yrkesgrupper som samhandler med pårørende, slik Fagforbundet gjør. Vi er veldig glade for at de nå har takket ja til å være med, sier Birkeland.

Pårørende må få være pårørende

Fagforbundet er landets største arbeidstakerorganisasjon med om lag 395.000 medlemmer, de fleste av dem med jobb i offentlig sektor, særlig i kommunene, men også i private virksomheter.

Iren Mari Luther, leder for yrkesseksjon helse og sosial i Fagforbundet, gleder seg til å komme i gang med juryarbeidet. Hun har tidligere jobbet som både hjelpepleier, sykepleier, avdelingssykepleier og tillitsvalgt, - og vært pårørende.

“ Det handler ikke om å finne den kommunen som har knekt koden for godt pårørendearbeid, men om å løfte fram kommuner som setter fokus på pårørendearbeid.

– Som helsearbeider har pårørende alltid opptatt meg. Når pårørende får lov til å være akkurat det og ikke slite seg ut på nærmest umulige stell- og

pleieoppgaver, blir samspillet med helsetjenestene, kommunen og sykehusene bra. Ingen vet like mye om pasienten, den syke eller den med funksjonsnedsettelse like mye som vedkommende selv, og veldig ofte de pårørende, sier Luther som tror mange ikke skjønner hvor stor jobb de pårørende egentlig gjør.

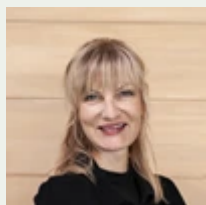
Fokus viktig

I fjor var det [Egersund](#) som kunne motta prisen som «Årets Pårørendekommune». Juryleder Unn Birkeland håper på mange nominasjoner dette året:

– Målet med prisen er å løfte fram og inspirere til godt pårørendearbeid i kommunenorge – på tvers av diagnoser og demografiske forhold, sier hun og poengterer:

– Det handler ikke om å finne den kommunen som har knekt koden for godt pårørendearbeid, men om å løfte fram kommuner som setter fokus på pårørendearbeid og jobber systematisk og tverrfaglig for å sikre at pårørende i størst mulig grad får den anerkjennelse, støtte og hjelp de trenger.

Les mer om Pårørendekonferansen 2021 [her](#).



Tekst:

Bethi Dirdal Jåtun

Journalist